


Drottningen märks
med gul färg 2017



INNEHÅLL

Aktiviteter 2017	2
Ordföranden har ordet	3
Become 11-13 mars 2016	4
Lite statistik	8
Drottningodlarkurs	9
Hur tillsätter man en drottning	10
Bitillsynen under 2016	11
Tre erfarna biodlare intervjuas	11
Svält	16
Flow Hiwe – årets nyhet	17
Medlemsmatrikel (ej i denna upplaga)	
Förtroendevalda	19
Hur blir man medlem	20

 Ansvarig utgivare: Göran Frick, Apelvägen 23, 134 37 Gustavsberg

Redaktör: Lars Turesson

Aktiviteter 2017

Tisdag	10	januari	nybörjarkurs Värmdö
Lördag	4	februari	helgkurs Nacka
Onsdag	8	februari	nybörjarkurs Nacka
Tisdag	14	februari	nybörjarkurs Värmdö
Söndag	12	mars	kickoff, kl 12, Nacka Salen
Tisdag	21	mars	fortsättningskurs Värmdö
Onsdag	22	mars	fortsättningskurs Nacka
Söndag	26	mars	sista dag för vaxsmältning, Brunnen
Tisdag	18	april	öppet hus hos Freddy, kl 19
Tisdag	2	maj	möte mentorer & nybörjare, kl 19, Nacka Naturskola
Lördag	6	maj	vårmöte, kl 11, Velamsund
Söndagar		maj-aug	öppet hus kl 12 bigård Lemshaga
		maj	drottningodlingskurs
Tisdag	16	maj	nosemakurs, kl 19, Nacka
Söndag	21	maj	praktisk kurs, avläggare, kl 12, Lemshaga
Söndag	11	juni	praktisk kurs, drottning, kl 12, Lemshaga
Lördag	12	augusti	praktisk kurs, invintring, kl 11, Velamsund
Tisdag	26	september	möte nybörjare & mentorer, kl 19, Nacka
Söndag	1	oktober	första dag för vaxsmältning, Brunnen.
Tisdag	3	oktober	nybörjarkurs Värmdö
Onsdag	4	oktober	nybörjarkurs Nacka
Tisdag	7	november	fortsättningskurs, Nacka
Onsdag	8	november	fortsättningskurs, Värmdö
Lördag	11	november	årsmöte, kl 10, Nackasalen

OBS Detta är preliminära aktiviteter. Kolla vår hemsida för aktuell version.

Ordföranden har ordet: Ett utmanande år

De två senaste åren har varit påfrestande både för bin och biodlare.

Efter förra året trodde jag inte att det kunde bli sämre, men det blev det!

Fast det började bra med en tidigt och snabb vår. Övervintringarna hade i allmänhet gått bra för oss, så bina ökade snabbt i antal eftersom drottningarna la mycket ägg. Men sen kom bakslaget i form av lite kallare och torkan började göra sig påmind i delar av vårt område. Men bina drog in mycket honung och det borde snart komma regn så allt blir bra igen. Många samhällen passade på att svärma när det kom någon enstaka dag som var varm.

Men redan i början av juni var draget slut, åtminstone i Värmdö. Den stora bimassan åt snabbt upp den insamlade honungen och det blev tydliga tecken på svält i vissa samhällen. Drottningarna slutade lägga ägg och antalet bin minskade och trots att jag stödmatade hade en del svårt att komma igång med äggläggningen långt in i augusti.

Så sammantaget var det ett svårt år även för erfarna biodlare. Många av oss fick ingen honung alls, andra låga skördar. Eftersom bina svalt, eller nära därpå, blev de också känsligare för sjukdomar. Så utbrott av kalkyngel, säckyngel och svartfärgningssjuka förekom.

Men det hände också positiva saker. Vi fick miljöpris från Värmdö kommun på 10 000 kr. Ett erkännande av vårt bidrag till bättre miljö.

Vi startade samarbete med fritidsgården Brunnen så vi kan smälta vax där under vintern.

Skeviks Gård har gett oss möjlighet att ha en container där så vi kan förvara allt vi köper in gemensamt under vintern där tills det har distribuerats till medlemmar.

Vi har blivit över 200 medlemmar och det är fulltecknat på nybörjarkurserna läsåret 2016/17 så intresset för biodling är oförminskat. Vi skulle inte klara att ha så hög service och utbildningsnivå till våra medlemmar om det inte fanns aktiva medlemmar. Tänk på det. Över 30 personer bidrar med mycket ideellt arbete för allas bästa. De är beundransvärda!

Det är som bekant svårt att sia, speciellt om framtiden, men med risk för att få fel hoppas och tror jag att säsongen 2017 ska bli bättre för oss alla.

Göran Frick

Beecome 11-13 mars 2016 i Malmö



2015 började vi! Vi blev med bin! Den 31 maj kom Göran Frick, vår mentor, med en kupa full med finfina bin i båt till vår då kylslagna och regnruskiga ö i Stockholms skärgård! Jag har förstått att vi hade nybörjartur då vädrets makter inte var nådiga även fortsättningsvis denna sommar. Tack vare en mycket bra och nödvändig kurs via Studieförbundet och Göran, lyckades vi odla fram en egen drottning och vintra in 2 samhällen. OCH....Det surrar nu i båda kuporna och bina har rensningsflugit!



Jag vill gärna rapportera, som nybliven "Beecomer", från några av alla fina upplevelser under helgen. Den fjärde upplagan av *Beecome* ägde rum i Malmös nya kongresshall den 11-13 mars 2016. Den nya kongresshallen i Malmö ligger vackert vid västra hamnen invid Malmö konserthus.

Att Beecome 2016 skulle anordnas i Sverige gav mig chansen att lära mer, köpa ett par vettiga handskar och låta mig inspireras av alla erfarna forskare och biodlare! Jag anmälde mig tidigt till Malmöresan, där vi deltagare hade möjlighet att under 3 dagar se och lära om bin, sjukdomar och produkter bland över 60 utställare och föreläsare från hela Europa, men även från USA och Kanada.

Vi kunde delta i föreläsningar av mycket hög kvalitet från kl 9-kl 19 i flera, ofta 4 salar, samtidigt! Flera workshops fanns med i programmet, där jag deltog i den om "Praktisk tillverkning med produkter från bikupan" med suveräna Alexandra De Paoli, som tydligt och pedagogiskt vägledde oss genom konsten att med noggrannhet och hygien tillverka olika cerat, salvor och tvål att ta med hem! Alexandra kan man anlita även i Spanien där hon också bor. Se www.isdimma.se.



Beecome 2016 genomfördes på ett mycket professionellt sätt och all logistik fungerade utmärkt tack vare många frivilliga krafter! Tack för era insatser! Men vi börjar resan från början!

Vi var ca 40 deltagare från olika bidistrikt i Stockholm som färdades tryggt med buss, med Kristoffer Arvidsson som chaufför. Under resan såg vi filmen "**More than honey**" av schweizaren Markus Imhoof. Filmen visar den moderna

bodlingens storskalighet som industri och binas utsatthet och stress i pollinerings tjänst; ”som Chaplins Moderna tider berättade av bin”. Men det är också en vacker film och kan varmt rekommenderas. Filmen går att ladda ner på Google Play eller Youtube (kostnadsfritt)



Efter lunch fick vi ett varmt mottagande vid vårt planerade studiebesök hos distriktssköterskan Veronica och hennes make, tusenkonstnären, Per Fyhrlund! **Rosendals Biprodukter**, ett familjeföretag som har byggts upp sedan 2005 till en ”industri” från 3 kupor till flera hundra, delvis reklamfinansierade, bisamhällen. 1000 skr / samhälle betalar de företag som gärna visar upp sig på detta sätt. De bedriver utbildning och sysselsätter bland annat nyanlända medborgare. De tillverkar, samlar och säljer salvor, cerat, foderdeg och pollen, beställer varor för distribution m.m. Per experimenterar med nya ramar i plast och bottnar med fluster och pollenfällor inklusive specialtillverkade uppsamlingslådor. Per arbetar numera heltid i verksamheten och han ser gärna besökare och intressenter att bli aktieägare. Det planeras och byggs med härlig Gnosjöanda såklart, eftersom de bor och verkar i Småland, närmare bestämt i Strömsnäsbruk. Egen hemsida har de om ni blir nyfikna, www.rosendalshonung.se

På morgonen lördagen den 12 mars var det vår tur att äntra Become-mässan.

Jag valde bl.a. att lära mer om växter som bina gärna ”draga på”. Man kunde få inspiration att anlägga den bivanliga trädgården. Jordbruksverket som deltog som utställare gav mig flera tips och en fröpåse med honungsfacelia. Läs mer om biväxter på Sveriges Biodlares Riksförbunds hemsida www.biodlarna.se. Jag köpte även ”Fröblandningar för pollinatörer” av Svenska bin. Se mer på www.svenskabin.se.



Marc Schäfer, från Greifswald i Tyskland, berättade om **den lilla kupskalbaggen**, small hive beetle, *aethina tumida*. Skalbaggen är 5x3 mm och ofarlig. Men larven.....äter allt! Ännu inget problem i Norden. Skalbaggen är dålig på att ta sig över berg och flyga långt. Den gör f.n. stor skada i södra Italien och nu även

på Sicilien, dit den följt med en ovarsam biodlares kupor från Kalabrien, som fick bränna 3000 samhällen under 2015!

Skalbaggen kräver fukt och trivs ej i kyla. Den fastnar i väven på den tunna glesa varianten av disktrasor. Den kan också fångas in i avlånga oljefällor mellan rama i kupan, då den skyndsamt kryper undan, pga sin ljusskygghet, när man öppnar ett samhälle. Skalbaggen har spritt sig till Amerika (från Portugal?), Brasilien, Costa Rica och Hawaii bl.a.

SLU Sveriges lantbruksuniversitet, stod för flera föreläsningar. Vi lärde oss mer av **Barbara Locke-Grandér** om **Varroakvalster** och resistens utifrån Bondprojektet "Live and let die" på södra Gotland. Här överlevde några få av ett par hundra samhällen vid ett test då varroa ej bekämpades. Men de samhällen som överlevde utvecklade resistens mot varroa dock på bekostnad av sämre honungsskörd och samhällen med färre bin.

Vi fick kunskap om amerikansk och europeisk **yingelröta** av **Eva Forsgren**. Farligt! Anmäl snabbt till bitillsynsmannen eller dennes jourhavande stand-in! Oftast handlar det om att bränna sina samhällen. Den kletiga tråden som du halar upp med hjälp av en tändsticka, under det ofta nedsjunkna mörkare vaxlocket och fotsvettlukten från cellen är 2 karaktäristiska för smittan. Vi lärde oss mer om **bi-virus-sjukdomar** genom **Joachim de Miranda**. Intressant och viktigt att förstå att varroakvalstren bär med sig olika virus samt även nosemaparasiten!

Torben Schiffer, biolog från Tyskland, föreläste om "**Naturligt beteende i ett bi-samhälle**". Ett lågproduktivt samhälle kan tyda på att bina putsar varandra mer och bättre och lär sig att ta bort och kasta ut kvalster som varroa! Ha tålamod med dessa samhällen och studera dem noga var budskapet. Torben visade oss den fantastiska lilla book scorpion, **bokskorpionen**, eller klokryparen, som egent-



ligen är en spindel. Den lever på kvalster och i god symbios med bina. Den är inte ett dugg intresserad av bin eller honung och kliver inte ens över honungscellerna. Men vilken duktig varroabekämpare! Den sticker hål på varroakvalstret med sina vassa pincettklor och

bedövar kvalstret. Sedan tar den ett rejält bett med munnen och suger ut det smaskiga kvalsterinnehållet. Skorpionen kan äta 9 kvalster/ dag och....den äter även vaxmott! Den har funnits naturligt i träkupor (oftast 60% luftfuktighet) men trivs inte i plastiga kupor, som kan nå 70-90% luftfuktighet. Skorpionen klarar oxalsyra. Avkomman lever som ägg och puppor i marken och lindas in i spindeltråd av mamman. Se den fascinerande filmen om den lilla hjälten på Youtube! "*Varroa unter Kontrolle - Beenature-Project*".



Torben menar också att vi bör bygga bort kalla broar som vi skapar i fyrkantiga kupor där det bildas kalla hörn. Istället forskar han och andra biologer och utvecklare på den runda träkupan, som klarar lägre temperaturer på vintern samt har lägre energiuttag med c:a 23%. Se bild här intill.

Läs mer: www.beenature-project.com och <http://beenature-save-the-bees.com/>

Förutom dessa av mig utvalda föreläsningar fanns mycket mer att se och lära: Om bekämpningsmedel, virussjukdomar, pesticider och antibiotika, fusk i honungsproduktionen, drottningodling. Vi kunde även delta i workshops "Mjödillverkning", "Gör din egen bikupa", "Honung i matlagningen" m.m.

Och vi fick lära känna **Bikalendern**, ett forsknings- och utvecklingsprojekt där du som biodlare och medborgare rapporterar in naturens kalender om när renningsflykt och första draget sker, vidare när vitsippor och andra prioriterade dragväxter börjar och slutar blomma. Denna vetenskap, fenologi, beskriver naturens gång kopplat till klimat och temperatur. Vi som anmält oss till Bikalendern väntar nu på att få en termometer som registrerar temperaturen (automatiskt) flera ggr/dag nära kupan.

Detta är ett nytt samarbetsprojekt mellan Sveriges Biodlares Riksförbund (SBR) och Svenska fenologinätverket. Bikalendern ingår i Naturkalendern som även har rapportering om fåglar och växter. Kanske du också vill vara med och bidra med fenologiska uppgifter? Hör med ansvariga projektledare och titta på hemsidan: <http://www.bikalendern.se/>

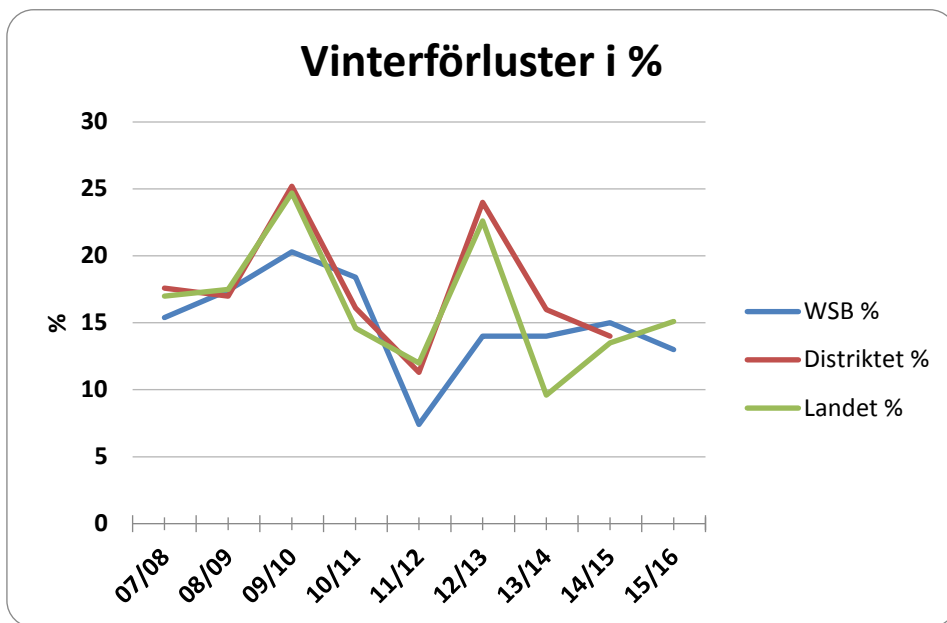


Våren hade kommit igång i Malmö med snödroppar och vintergäck! På söndag eftermiddag reste vi nöjda och uppfyllda av alla intryck. Tack vare vår utmärkte busschaufför kom vi hem säkert. Ett särskilt tack till dig Kristoffer Arvidsson!

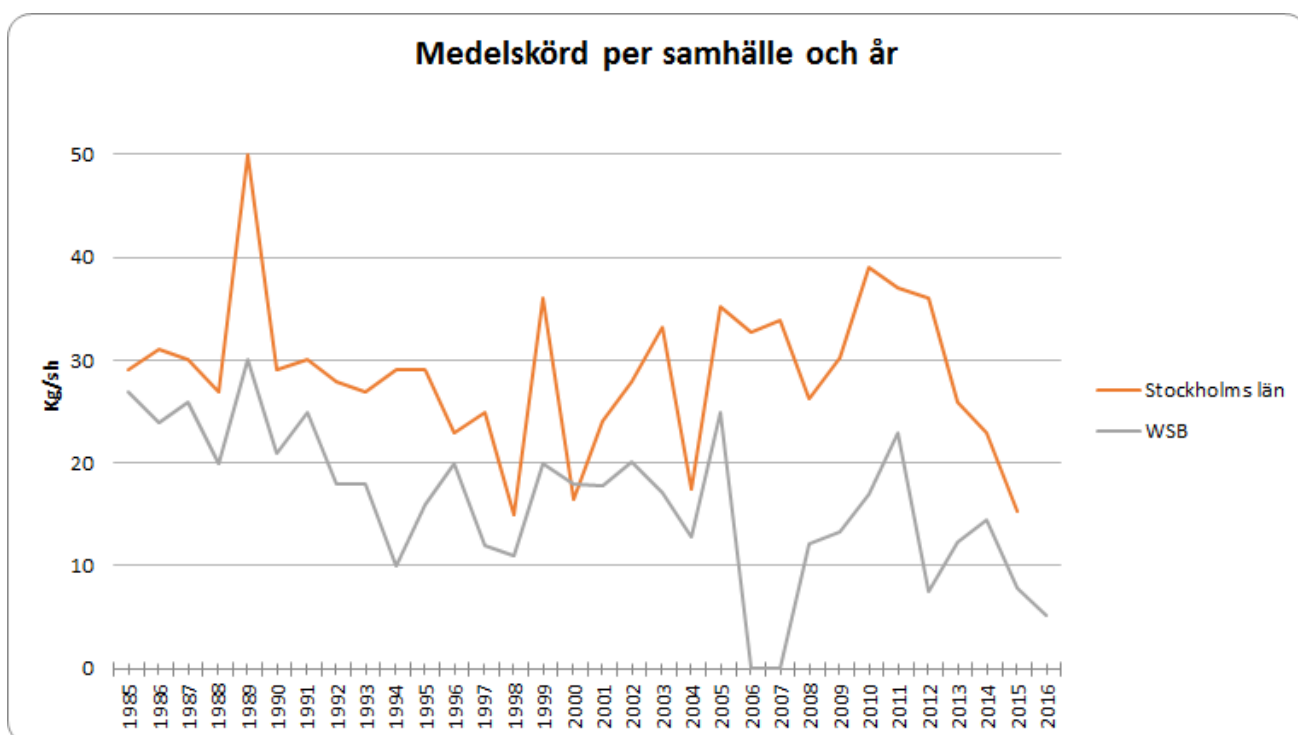
Nedtecknat mars 2016 av *Birgitta Flood-Åsberg*, distriktssköterska, naturintresserad biodlare på Harö i Stockholms skärgård och nu även rapportör i Bikalendern.

Lite statistik

Under vintern 2015/16 var våra vinterförluster 13% vilket fortfarande är för högt tycker jag. Jag hoppas alla som haft vinterförluster tar sig en funderare på varför bina dog, och försöker lära sig att få mindre förluster. I diagrammet nedan saknas siffror för distriktet för de senaste åren. Förhoppningsvis kan jag få tag på dem under detta år.



Våra honungsskördar är normalt inget att skryta med, och detta år var riktigt dåligt. Det framgår varför i andra artiklar i denna årsskrift. Men även om vi har lite honung så är den god! Data från oss saknas för två år.



Drottningodlarkurs

I somras anordnade Per Thunman en kurs i drottningodling. Vi var några biodlare från föreningen som deltog och även om resultatet – i antal drottningar räknat – var rätt begränsat, så lärde vi oss en hel del. När man hållit på med biodling några säsonger börjar man förstå hur viktigt det är att ha tillgång till bra drottningar. Bina kan ju efter ett tag få sämre egenskaper och då kan det vara bra att kunna byta till en drottning med bättre genetiska egenskaper. Med det kan också vara så att den befintliga drottningen försvinner och om detta upptäcks först när inga ägg och larver finns så kan bisamhällets överlevnad vara beroende av att man tillsätter en ny drottning. (Det är ju inte alltid man har möjlighet att ta en ram med ägg och spätt yngel från ett annat samhälle.)

Här finns inte utrymme för att redogöra för alla moment i drottningodlingen utan jag får nöja mig med att berätta om några moment i kursen.

Kursen inleddes med en teorikväll vid midsommartid. För att lyckas med drottningodling är det viktigt att behärska teorin. Det gäller att förstå alla moment och mycket handlar om att räkna ut vid vilka datum olika åtgärder skall ske. Vi fick också lära oss att tillverka cellkoppar för den kommande omlarvningen.

Nästa gång var det omlarvning. Detta innebär att man från en ram med öppet yngel lyfter en larv som är endast 1-1,5 dygn. Eftersom en sådan larv endast är någon millimeter stor ställer detta moment stora krav på god syn och en stadig hand. Det är mycket viktigt att larven inte är för stor. Den får inte vara så stor att den bildar en halvcirkel. Det finns olika verktyg för att lyfta larven och vi fick prova på dessa, bl.a. den kinesiska omlarvingsnålen. Det kan vara svårt att ”fiska upp” den lilla larven från cellens botten och för att lättare kunna lyfta den kan man med en vass kniv minska på cellernas höjd. Det är bra om man kan få med sig lite fodersaft tillsammans med larven. När larven försiktigt placerats i cellkoppen är det viktigt att larven inte torkar ut. Man täcker därför med en våt trasa mellan varje gång. Cellkopparna med de späda ynglen placeras sedan i en särskild ram som placeras i det s.k. amningssamhället.

Efter ett visst antal dagar kontrollerade vi om cellkopparna utvecklats till drottningceller. Dessa flyttades då till ett kläckskåp där de fick kläckas under kontrollerade former (exakt värme och fuktighet). Nu blev det inte så många drottningceller. Kanske berodde det ringa utfallet på vårt nybörjarhandlag vid omlarvningen.

Henrik Edelstam

Hur tillsätter man en drottning?

Oftast när man köper en drottning kommer den i en försändelsebur tillsammans med lite mat och några följebin.

En sådan bur kan man hänga ned i ett drottninglöst samhälle och bina brukar äta upp maten så drottningen kan komma ut. Men detta fungerar inte till 100 %. I 16 % av fallen misslyckas det enligt undersökningar gjorda i Sverige. Det känns ju inget vidare om du lagt ut pengar på en drottning och är helt onödigt.

Ett säkrare sätt är att använda en Tillsättningsbur istället. Den finns i lite olika modeller och kostar ca 25 kr och kan återanvändas.

Så här gör man:

- Ta en ram med utkrypande yngel (bin) och skaka ned alla bin i ursprungssamhället
- Tryck fast tillsättningsburen noga på ramen så det inte finns någon glipa över celler med utkrypande bin.
- Släpp in drottningen i buren
- Kleta lite honung på buren
- Häng ned ramen i det drottninglösa samhället



Efter en vecka kan du kolla att drottningen krupit ur och ta bort buren. Men glöm inte att kontrollera om bina under tiden byggt svärmceller vilka naturligtvis måste tas bort.

Göran Frick

Bitillsynen under 2016

Som nämns på andra ställen i årsskriften har det varit en utmanande säsong. Även för bina. Svält mm ledde till att immunförsvaret var dåligt och ovanligt många samtal om bin som betedde sig konstigt och kanske var sjuka kom till bitillsynen.

Det är bra att ni är alerta.

Även antalet flyttar var rekordmånga. Många nybörjare ska ha bin.

Extra spännande blev det när en vaken biodlare i Nacka ringde i slutet av juli och hade sett öppningar i täckta yngelceller. Stickprov hade gjorts men ingen lukt kändes. Vid en besiktning konstaterades att det antagligen inte var amerikansk yngelröta, men något lurt var det så biprov och kakprov skickades till SLU. Kanske var det europeisk yngelröta, som kan ha diffusa symptom?

Svaret blev en överraskning. Det var ett starkt angrepp av säckyngel trots att yngel man tog upp ur cellerna inte såg typiska ut för det. Bina hade antagligen redan hunnit städa ut de bina. Dessutom brukar säckyngel klinga ut i juni, och inte förekomma i juli. De upprivna cellocken hos andra yngel var nog p g a svält.

Skönt att det inte var amerikansk yngelröta i alla fall!

Eftersom det blivit så mycket fler biodlare krävs det större insatser av bitillsynen och vi är mycket glada för att ni hör av er vid misstanke om sjukdom och vid flytt över församlingsgräns.

Monica Basu och Göran Frick

* * * * *

Tre erfarna biodlare om biodling nu och då

Bland annat eftersom säsongen 2016 var så konstig tog jag chansen att intervjua tre av våra mest erfarna biodlare. De utgör en värdefull kunskapsbank för oss andra.

Anders Karlsson på Nora gård är proffs i de gröna näringarna, så biodlingen är en del av det, och han har hållit på med bin 34 år på Värmdö. Han gick kurs hos Sture Johansson som var ordförande i föreningen mellan 1978 och 1988.

Anders har ca 30 kupor.

Per Thunman håller till i Nacka och har haft bin i 36 år. När han började hade vi inga kurser.

Per är och har varit mycket aktiv i olika sammanhang. Han var ordförande i vår förening mellan 1989 och 2002. Har suttit i valberedningen mellan 2002 och 2015. Han har varit lärare i våra nybörjarkurser mellan 1990 och 2015 och nu är han lärare i våra fortsättningskurser och helgkurser.

Per är också mentor för många nybörjare. Han är också engagerad i länsförbundet sedan 1991 och i den internationella föreningen för det Nordiska biet, SICAMM, sedan 2000, och är nu Vice President där. I projekt Nordbi sitter han i ledningsgruppen. Dessutom var han redaktör för vår årsskrift mellan 1990 till 2013.

Han har rest på Apimondiamöten sedan 2002.

Per har ca 10 samhällen.

Ingvar Pettersson har haft bin i 50 år, och håller till i Gustavsberg. Ingvar har varit lärare i nybörjarkurser hos oss under 1970–1980-talet och var också föreningens kassör. Ingvar tilldelades 2002 Kungliga Patriotiska Sällskapets medalj för Förtjänster inom Biodling och är aktiv i projekt Nordbi sedan starten 1990. Uppgiften för projektet var att rädda det utrotningshotade nordiska biet *Apis m. mellifera*.

Han har också varit aktiv i vår styrelse och som mentor till nybörjare. Under 1970 – 2010 var han också bitillsyningsman. Han började inseminera bidrottningar redan på 1980-talet. Han har enligt egen utsaga ”gjort alla misstag man kan göra”, dvs testat mycket olika saker.

Han har rest på Apimondiamöten sedan 1971.

Ingvar har ca 14 samhällen.

Vad har hänt i föreningen och SBR under din tid som biodlare?

Anders: Det mest dramatiska som hänt, och som drabbade mig personligen, var när Skärgårdsbiodlarna bröt sig ur vår förening 1986. Det var en tråkig händelse förknippad med förtal, hot och sabotage från dem mot mig. Tråkigt att det blev en splittring och att vi inte kan koncentrera oss på det som förenar oss istället för att söka konflikt.

Vår egen förening levde ett ganska tyst liv när jag började med biodling, och man fick inte alls den hjälp man får idag då man börjar. Nu är vår förening väldigt trevlig.

Per: Först och främst har ju antalet medlemmar ökat dramatiskt. När jag började var det mest gamla gubbar och medlemsantalet var ca 100 st. Det ökade fram till år 1986 då vi var 155 st.

Sedan sjönk det ända fram till år 1993 för att stabiliseras på ett antal medlemmar mellan 66 st. och 50 st. fram till år 2010. Efter det har vi ökat starkt till att nu vara 216 st.

Distriktet var aktiva och hade 1 700 st. medlemmar och hela SBR hade ca 17 000 st. Nu är det strax över 1 000 st. resp. ca 12 000 st. medlemmar.

Att antalet medlemmar sjönk berodde nog främst på att vi fick varroa och en oro kring skatter i samband med "den underbara natten" 1981. Att vår förening vuxit så kraftigt beror på att vi har mycket utbildningar i biodling och en bra service till de som ska börja.

Ingvar: När jag började var det mest gamla gubbar som var kvar från de s.k. sockerbiavlarna från andra världskriget. Det var ganska jordnära personer. Nu är den typiske biodlaren en helt annan person.

Stockholms läns biodlaristriktet var mycket aktiva förr och det anordnades gruppresor till flera olika länder i Europa och inom Apimondia (International Federation of Beekeepers' Associations) med start redan 1897.

Mitt första var i Moskva 1971 och sedan har jag varit med på flera av resorna, fast numera i egen regi.

SLU bigård vid Ultuna utanför Uppsala var också ett viktigt besöksmål under professor Josef Starks tid. Där bedrevs många olika intressanta pollineringsförsök med det långtungiga Apis . m. Caucasica under ledning av professor Martinovs och försöksledare Bertil Schwan. (f.ö. med anknytning till Kalvsvik) redan under 1950-talet. Även Olda Vancata, som kom från nuvarande Tjeckien, blev en nyttig länk till bi-institutet i Dol utanför Prag och flera studieresor ordnades dit i Stockholms Länsförbunds regi.

Vad har hänt inom biodlingen?

Anders: Jordbruket har förändrats på Värmdö. Nu är det mycket hästhagar och mark som ligger i träda. Det har gett sämre drag.

När jag började spikade jag egna bikupor med 25 mm tjocka väggar. Har alltid haft lågnormal (LN), utom när jag köpte Stures kupor när han la av. De var Svea,

men jag konverterade de samhällena till LN. Nu föredrar jag Nackakupan i EPS eftersom den är lättare än träkupor. Jag är förvånad över att man inte utvecklat trågupor i EPS. Extra roligt just nu är att en av sönerna, Gunnar 14 år, har börjat med biodling.

Per: Inga större förändringar förrän nu med Flow-Hive kupan.

Ingvar: Valet av rammått och kuptyper har varierat under åren. I början var Svea och tråguporna dominerande, nu är det Lågnormal och modernare typer av uppstaplingskupor som lockar. Själv har jag valt norskt sedan 1970-talet eftersom yngelkloten kan bli större och jag behöver bara max 3 lådor på höjden och man får ned antalet ramar att hantera. På 1970-talet kom plastramar, men det har inte slagit igenom. Jag har sett många olika saker komma och gå, och det är alltid ok att pröva nya saker. Men det är bina som ska styra.

Har bina förändrats under din tid som biodlare?

Anders: De bin jag började med var mörka och mycket lugna och jag fick inga vinterförluster. Bina jag köpte av Sture var hybrider och arga och gav dessutom mindre honung.

Jag har testat Buckfast och deras temperament var ok, men de gav lite honung. Nu har jag traktens blandning med Carnica som grund. De har bra humör och ger bra skördar. Nu är vår uppgift att rädda bina. Numera svärmar inte bina lika ofta som innan och det beror nog på att biodlarna blivit bättre på svärmförhindring. De vilda bina har nästan försvunnit helt bl. a beroende på varroa.

Per: När jag började fick jag mycket snälla Carnicabin från Otto Reiman som var en legendarisk person inom Carnica. Nu är de bina sedan länge hybridiserade så de är lite sämre, men jag avlar på fromhet och har hyfsade bin.

Ingvar: På 1960-talet beslutade föreningen att pröva Buckfastbin på Ingarö och drottningar köptes in från USA. Men det var inte speciellt lyckat. Man testade även Ligustica, men när de blandades med befintliga Nordiska bin blev de mycket arga och svärmlystna. Jag bestämde mig för att försöka rädda det Nordiska biet och har varit aktiv med det sedan 1970-talet och gick in projekt Nordbi på 1990-talet när det startade. Eftersom det inte går att fripara har jag inseminerat sedan 1980-talet.

Bistammen är bättre nu p g a stor Carnicadominans. Det återstår mycket att göra inom biavel, men det faller på att biodlarna inte har tillräckliga kunskaper och saknar vetenskapligt stöd, tid eller tillräckligt med samhällen.

Hur är förutsättningarna där du har bin?

Anders: Förutom förändringen i jordbruket som jag nämnt ovan har vi ju ett speciellt klimat här jämfört med andra delar av Sverige. Hos oss brukar våren vara kall/rå fram till midsommar. Sen blir det sjöbris vilket innebär att det blir torrt och draget upphör. Det är svårare att vara biodlare här och man måste ligga ett steg före och t ex byta drottning tidigt på säsongen.

Per: I Nacka har vi ganska bra drag p g a alla trädgårdar.

Ingvar: Honungsskördarna här blir inte speciellt stora. Min största skörd har varit ca 75 kg i ett samhälle när det var många åkrar med rybs inom flygavstånd. Men en mer normal skörd ligger på ca 20 kg/samhälle.

Vi har ofta en bra start i maj, men framåt midsommar upphör oftast draget. Bina vill svärma maj/juni, och då måste man vidta åtgärder. Har vi tur kan linden ge drag i juli. Ibland blir det blad- eller ljunghonung i augusti/september.

Kommentar till de senaste konstiga åren

Anders: Jag trodde inte att det kunde bli sämre än 2015 då säsongen regnade bort. Men jag hade fel. 2016 blev ett osannolikt dåligt år. Denna gång p g a torka och därför blev det tidig svält i samhällena. 2015 hade jag 10 kg/samhälle och 2016 blev det bara 3 kg. Men vi har haft dåliga år innan. Sture brukade berätta om t ex 1958 som ett mycket dåligt år.

Per: 2015 regnade bort och 2016 torkade bort. 2016 var ett dåligt år med ovanligt mycket svält.

Ingvar: 2015 var också ett dåligt år då det var för få dagar då bina kunde flyga ut.

2016 var helt unikt, jag har inte varit med om något liknande. Jag fick stödmata under augusti för att inte drottningarna skulle upphöra med äggläggningen och på så sätt försöka rädda andelen vinterbin som ju är helt nödvändiga för det kommande året. För första gången på 50 år som biodlare var det första gången som jag inte tog ut någon honung alls. Men jag fick ändå invintra starka samhällen som förhoppningsvis kan ge bra skörd 2017.

För att vi ska få ett bra år är det många saker som måste samverka. Lagom regn och temperatur vid rätt tillfälle ska ge både nektar och pollen under en längre period. Det är en kedja med många länkar där allt måste fungera.

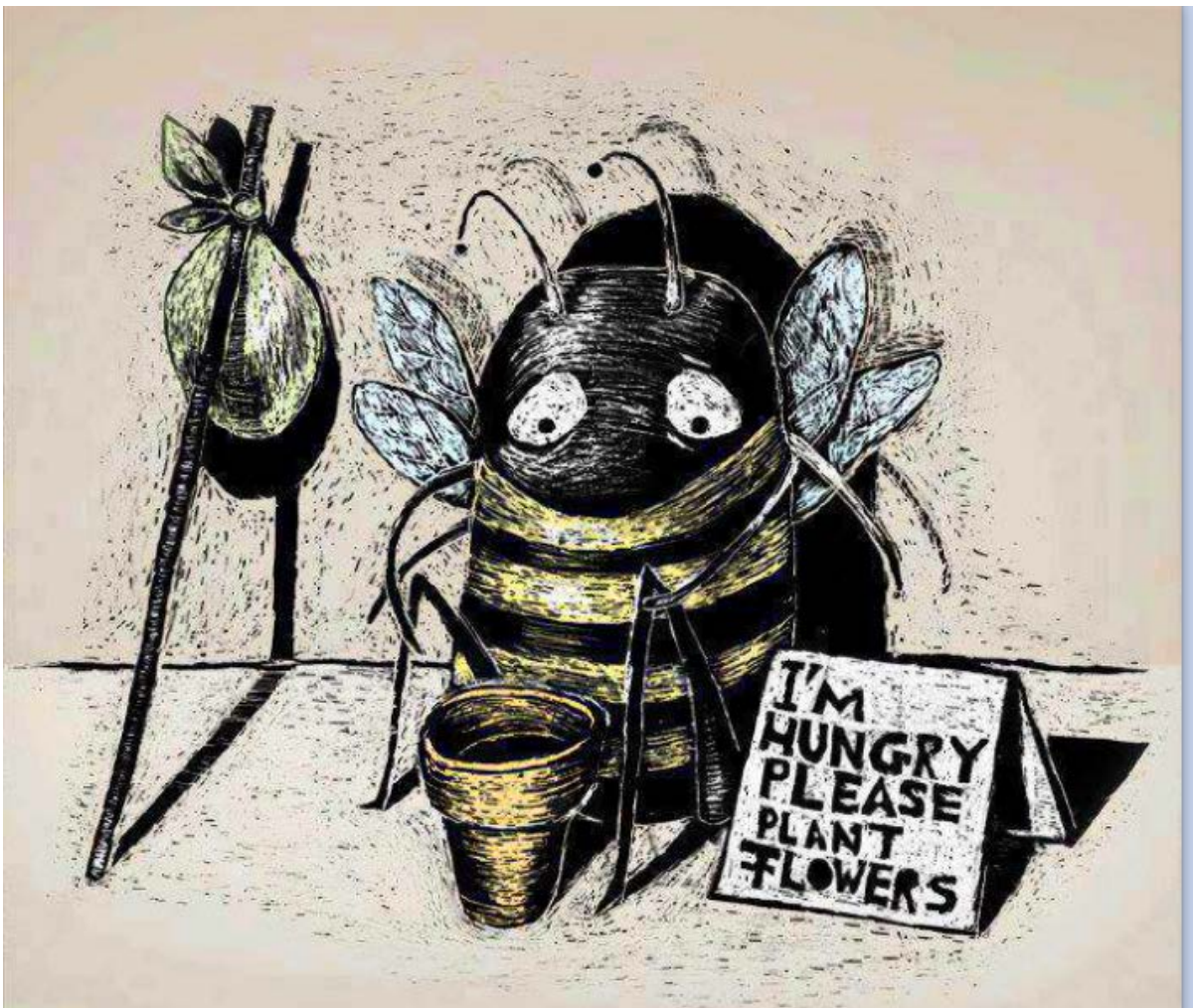
Vid pennan: Göran Frick

Svält

Ett friskt bisamhälle på 5–6 rammar med bin och en fungerande drottning (så att en del av de 5–6 ramarna innehåller yngel/ägg) som invintrats på minst 12 kg socker, gärna upp till 16 kg, med honung över i de rammar som inte slungats för de innehåller yngel/ägg klarar övervintring utan problem i våra trakter. Detta gäller om du invintrar på två sarger LN.

Räkna med att en mycket stor mängd bin som vi ser flyga i juli-augusti kanske bara lever i 40 dagar och kommer helt naturligt att dö under vinter. Så det är viktigt med ägg/yngel vid invandring.

När ett bisamhälle drabbas av svält är det tyvärr ofta biodlaren som är den skyldige och inte har kontroll över sina bin.



Men om man gör som ovan lär de inte dö av svält under vintern/våren.

De två senaste åren har varit påfrestande för bina eftersom det varit ovanligt dåligt drag och det har medfört svält mitt i sommaren.

Men svält kan undvikas om biodlaren sköter sina bin på rätt sätt.

Vilka varningssignaler ska vi som biodlare uppmärksamma och vilka åtgärder ska göras?

När bina börjar ana att maten inte räcker brukar det börja med att drottningen går ned i äggläggning för att kanske sluta helt. Typiskt för Carincaa-bin.

Drönarslakten påbörjas och sedan tar bina bort larver och ev. ägg. De kan t o m öppna yngelceller och ta ut yngel från dem. Ofta blir de aggressiva, och ibland svärmar de eftersom de är desperata. Har du då en vingklippt drottning hamnar bina kring henne framför kupan och dör där. Har det sedan gått ytterligare en tid blir de försvagade och slöa. Till sist, om de är kvar i kupan, dör de efter att de krupit ned i cellerna på jakt efter den sista maten. Alla sitter med rumporna stickande upp ur cellerna och samhället har dött.

Helt i onödan!

Det är ditt ansvar som biodlare att se till att de inte svälter.

Enklast är att stödmata dem med en blandning av strösocker och vatten som har samma konsistens som en snöboll och är stor som en hamburgare när du plattar ut den.

Lägg fodret uppe på ramarna och lägg på täckplasten och yttertak.

Märk gärna ramen dit de dragit sockret om det går. För om draget kommer igen kanske du inte vill slunga den ramen. Kolla också ofta om de behöver fler hamburgare av socker.

Ett annat sätt är naturligtvis att sätta på den vanliga foderlådan och fylla på med mindre portioner sockerlag. Det är också en åtgärd som kan användas för att stimulera drottningens äggläggning under augusti och september så att samhället får de helt nödvändiga vinterbina. De ska ju kläckas under vintern för att starta utvecklingen på våren.

Är du osäker kontakta en erfaren biodlare.

Göran Frick

* * * * *

Flow Hiwe – årets nyhet

En stor nyhet under 2015 var den australiska kupan Flow hive. Den visades på youtube där man kunde se hur man med ett enkelt handgrepp fick honungen att rinna ner i burken direkt från den specialbyggda plastramen. En sak som gjorde vissa biodlare misstänksamma var att trots att bin flög runt kupan så samlades de ej runt den öppna honungsburken.

Principen är att en ram är uppbyggd av två vertikala halvvar som kan förskjutas i förhållande till varandra. I ena läget bildar de båda halvorna sexkantiga celler där bina kan lägga honungen.



I det andra läget förskjuts den ena halvan en halv cellstorlek så att det bildas en slingrande kanal till botten av ramen. Där ansluter man ett kort rör och en slang som leds ner i burken. Teoretiskt fungerar det i alla fall. På den senaste Apimondiakongressen i Sydkorea träffade jag en av konstruktörerna till ramen. Jag frågade vad som händer om bina har lagrat pollen i cellerna men fick inget svar. Risken är nämligen stor att något går sönder då det ligger en hård klump i cellen.



En av våra nybörjare köpte en kupa från Australien. Kupan är en vacker konstruktion i trä och med Langstroth ramformat. Dessa ramar är större än de LN som är vanligast hos oss.

De är bredare och 10 mm högre. För att befolka kupan med de bin som Görans levererade tillverkades topplister med samma bredd och längd som till Langstroth och 10 mm tjocka. På dessa skruvade vi fast LN-ramarna med bin. Bina var snälla så vi fick inga stick. Då en



Langstrothsarg rymmer 9 ramar och det var 20 fina ramar i Görans leverans satte vi på en extra sarg med 7 mellanväggar. Det var nog ett misstag av mig ty bina struntade i att lägga honung i Flow hive-ramarna. Även när vi satte den speciella sargen mellan två konventionella sarger passerade bina dessa plastramar upp till vaxramarna. Draget var ganska kortvarigt men samhället utvecklade sig bra så vi kunde göra en avläggare som bara fick vaxramar. Den matades så den blev invintringsduglig.

Från moderssamhället slungades de konventionella ramarna som gav drygt 15 kg honung.

Det blir spännande att se hur nästa säsong blir.

Per Thunman

Förtroendevalda

Följande personer är förtroendevalda efter senast årsmötet 2016-11-12:

Ordförande	Göran Frick	073 655 34 64 grnfrick@gmail.com
Kassör	Olof Wassvik	073 621 26 23 olof_wassvik@yahoo.se
Sekreterare	Kerstin Svensson	070 590 15 60 mimmikerstin@msn.com
Övr. ledamöter	Monica Basu	070 874 31 17 monica.basu@home.se
	Henry Kidd	070 266 67 50 henry.kidd@telia.com
	Anders Klum	070 094 55 77 anders.klum@gmail.com
	Pål Ström	076 773 42 23 pal.strom@helenius.se
Revisor	Claes Enander	070 710 55 89 claes.enander@telia.com
Revisorssuppleant	James Mehks	076 175 00 41 james.mehks@baltazar.se
Valberedning	Magnus Betmark	070 229 20 11 betmarkm@gmail.com
	Henrik Edelstam	070 565 30 28 henrik@edelstam.se
	Katarina Perlhagen	070 886 68 22 katarina@perlhagen.com
	Ove Ramel	070 755 41 63 ovecas@gmail.com

Bitillsynsmän utsedda av Länsstyrelsen:

För Nacka	Hans Samland	08 746 94 75
Ersättare	Göran Frick	073 655 34 64
För Värmdö	Göran Frick	073 655 34 64
Ersättare	Monica Basu	070 874 31 17

Hur blir man medlem?

Om du vill bli medlem i SBR och Wermdö Skeppslags Biodlareförening är det enklast om du går in direkt på SBRs hemsida, biodlarna.se under "bli medlem".

Glöm inte ange att du ska vara med i Wermdö Skeppslags Biodlareförening. Du blir automatiskt medlem i vår förening då.

Du får då tillgång till alla medlemsförmåner i vår förening och bl. a. bitidningen från SBR.

Mer kan du läsa på SBRs hemsida, biodlarna.se.

Vill du bara bli stödmedlem hos oss betalar du in **100 kr** till Handelsbanken, konto 6193-868 753 548 och anger ditt namn.

Har du blivit medlem via SBR behöver du inte betala in pengar till vårt bankkonto.

Har du frågor? Ring Göran Frick 073-655 34 64.

Claes Enander sponsrade tryckningen av årsskriften.